

Manuale d'uso TiStereoControl

Software per la configurazione
del Controllo stereo (art. L4561N)



INDICE

1. Requisiti Hardware e Software	4
2. Installazione	4
3. Concetti fondamentali	8
3.1 Menù e pulsanti per la selezione delle funzioni	
4. Menù di avvio	11
4.1. Connessione del Controllo Stereo (art. L4561N) ad un PC	
5. Inserimento di un nuovo telecomando	13
6. Associa	15
7. Importa comandi da progetto	16
8. Test "Comandi disponibili"	17
9. Test "Eventi"	18
10. Nuovo progetto	19
11. Apri progetto	19
12. Salva progetto	19
13. Download progetto	20
14. Aggiornamento Firmware	21

1. Requisiti Hardware e Software



Attenzione: Il programma TiStereoControl costituisce lo strumento fondamentale per la configurazione dei dispositivi di controllo My Home.

Il contenuto di questo programma è oggetto di diritti esclusivi della società BTicino SpA.

Requisiti Hardware

- Personal Computer con processore Pentium >300 MHz
- 64 MB di memoria RAM
- Scheda grafica SVGA con risoluzione 800x600
- Lettore CD-ROM
- Mouse

Requisiti Software

- Windows XP o superiore
- Internet Explorer 6.0 o superiore

2. Installazione

Per installare il programma TiStereoControl operare come descritto:

1. Inserire il Cd-Rom nel lettore;
2. Dopo la visualizzazione della pagina principale nel formato web, selezionare la voce "Installazione TiStereoControl";
3. Il programma d'installazione provvederà alla copia dei file di sistema necessari per l'esecuzione del programma TiStereoControl. Confermando di volta in volta le operazioni, verranno visualizzate le seguenti schermate:



Scegliere la lingua desiderata tra quelle proposte, quindi premere su "Avanti" per proseguire con l'installazione.

Durante il funzionamento dell'applicativo sarà comunque possibile cambiare la lingua senza dover ripetere l'installazione.



Viene richiesta la cartella di destinazione in cui verrà installato TiStereoControl.

La procedura d'installazione propone la cartella C:\Programmi\BTicino\TiStereoControl_0100, è possibile sceglierne un'altra tra quelle presenti sul disco fisso.



Premere "Avanti" per continuare.

Scegliere la lingua desiderata tra quelle proposte, quindi premere su "Avanti" per proseguire con l'installazione.

Durante il funzionamento del software sarà comunque possibile cambiare la lingua senza dover ripetere l'installazione.

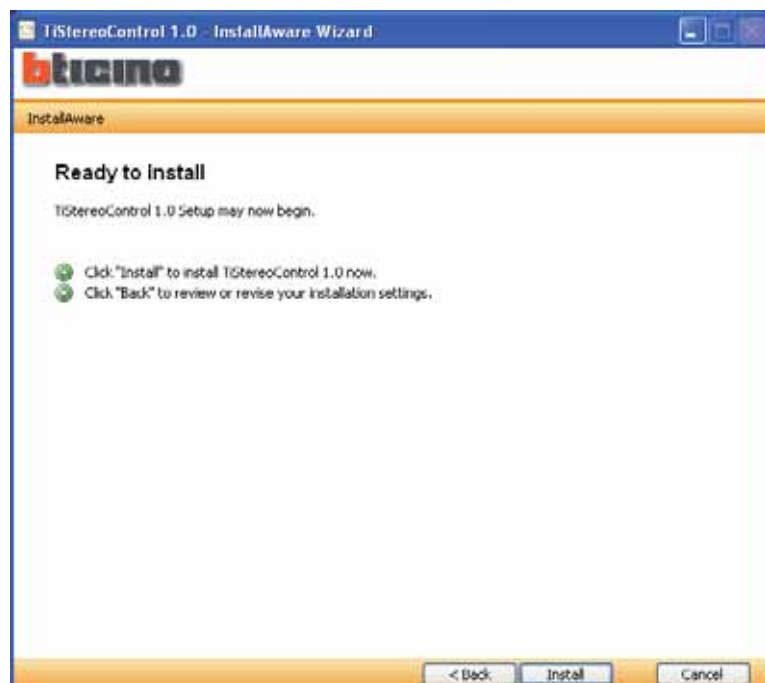



Selezionare l'opzione desiderata.



Premere "Successivo" per iniziare l'installazione.

Alla pressione del pulsante "Installa" inizia l'installazione del programma.

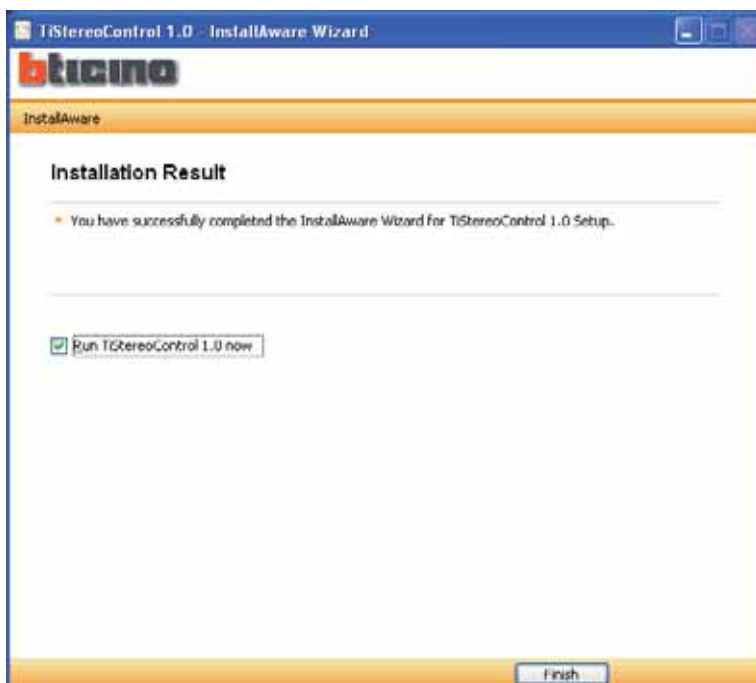


 Se durante l'installazione vengono richiesti i driver USB, selezionarli nell'apposita cartella contenuta nel CD.

Durante l'installazione viene visualizzata la seguente maschera.



Terminata l'installazione viene visualizzata la seguente maschera, premere il pulsante "Fine" per uscire dal programma di installazione.



Se necessario installare i driver per la gestione del collegamento tramite USB all'art. L4561N presenti nel CD.


3. Concetti fondamentali

Il software **TiStereoControl** consente la configurazione del Controllo stereo (art. L4561N), permettendo di gestire una sorgente stereo esterna, dotata di telecomando ad infrarossi.

Questo dispositivo memorizza i comandi forniti dal telecomando della sorgente per renderli disponibili sugli amplificatori, comandi speciali, Touch screen.

Lo scopo di **TiStereoControl** è quello di poter:

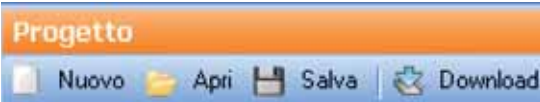




- eseguire la connessione con il dispositivo;
- ottenere, inviare, gestire i comandi utili alla compilazione del progetto;
- creare, modificare e salvare un file di progetto (.xml) contenente le sequenze dei comandi;
- impostare le sequenze e poterle testare in fase di compilazione progetto;
- inviare una configurazione al dispositivo.

 **Attenzione:** per il corretto funzionamento del software TiStereoControl, il Controllo Stereo (art. L4561N) deve essere installato in accordo alle indicazioni riportate nel rispettivo manuale fornito con il dispositivo.

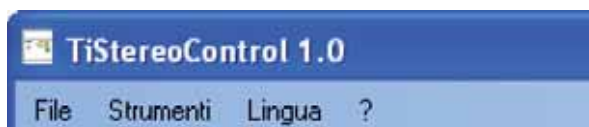
3.1 Menù e pulsanti per la selezione delle funzioni

Tutte le funzioni eseguibili con TiStereoControl possono essere selezionate agendo su icone presenti nella barra degli strumenti, oppure aprendo i menù a tendina e selezionando le varie voci.

Nella barra degli strumenti sono presenti le seguenti funzioni:

	<p>Creare, Aprire, Salvare e Scaricare un progetto</p>
	<p>Creare, Eliminare e Associare ad eventi i comandi</p>
	<p>Creare, Eliminare e Rinominare tipologie e marche di telecomandi</p>
	<p>Creare, Riacquisire ed Eliminare i telecomandi</p>
	<p>Creare, Aprire e Esportare file Data Base</p>
	<p>Indicare la porta COM a cui è connesso il dispositivo</p>
	<p>Riconosce il dispositivo collegato dopo aver avviato TiStereoControl (Refresh)</p>
	<p>Eliminare i comandi associati agli eventi</p>
	<p>Aggiornare il firmware di TiStereoControl</p>

Nei menù a tendina sono presenti le seguenti funzioni:



Menù "File/Progetto"



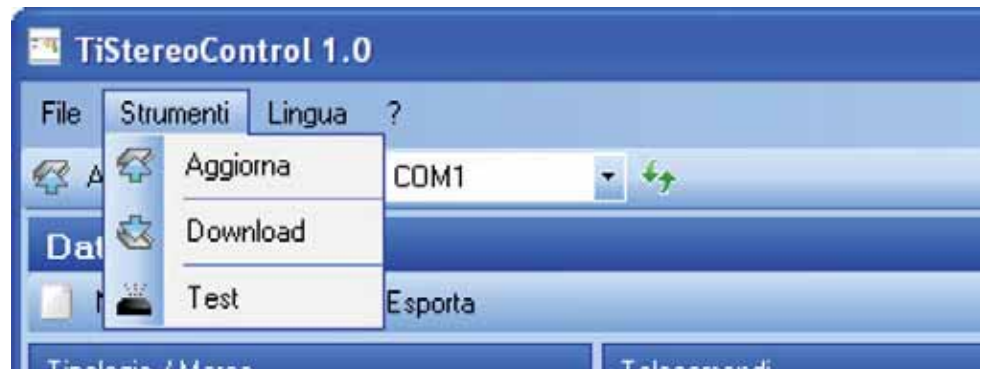
- **Nuovo progetto**
Crea un nuovo progetto
- **Apri progetto**
Apri un file di configurazione esistente
- **Salva progetto**
Salva il progetto corrente

Menù "File/Data Base"



- **Nuovo**
Crea una nuova base di dati
- **Apri**
Apri un file .MDB
- **Esporta**
Esporta un file .MDB

Menù "Strumenti"



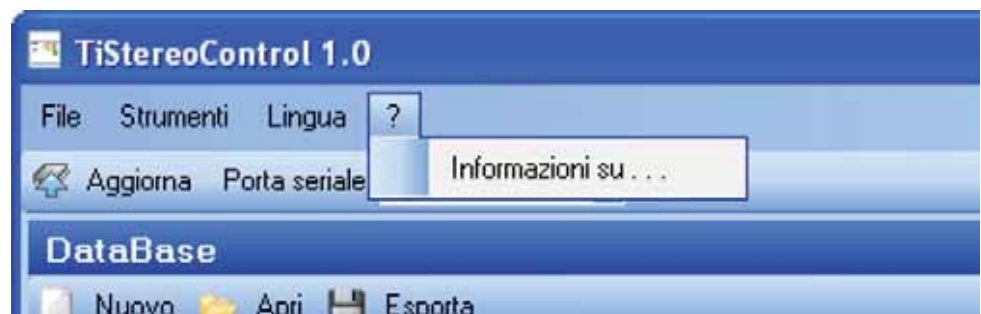
- **Aggiorna**
Esegue l'aggiornamento firmware dell'art. L4561N
- **Download**
Esegue il download del progetto creato
- **Test**
Testare le sequenze in fase di configurazione del progetto

Menù "Lingua"



- **Lingua**
Permette di selezionare la lingua dell'applicativo

Menù "?"

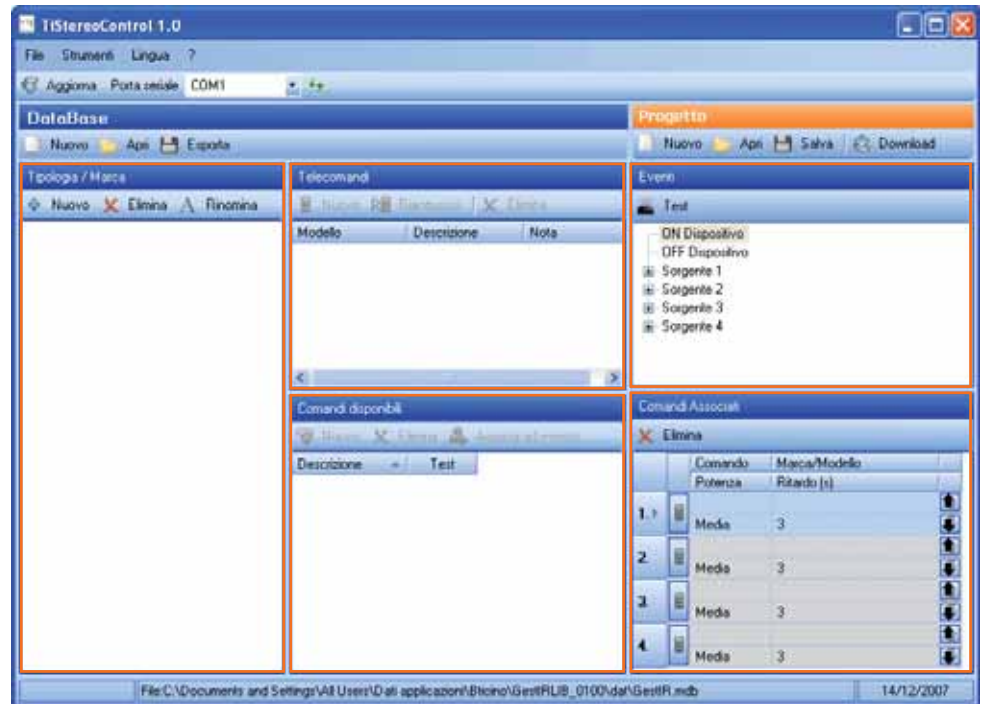


- **Informazioni su...**
Visualizza alcune informazioni relative al programma TiStereoControl

4. Menù di avvio

All'avvio dell'applicativo TIStereoControl, viene visualizzata la schermata principale, suddivisa in due aree (**DataBase** e **Progetto**), nella quale è possibile iniziare la programmazione del dispositivo tramite le seguenti barre degli strumenti:

- **Tipologia/Marca;**
- **Telecomandi;**
- **Comandi disponibili;**
- **Eventi;**
- **Comandi Associati.**



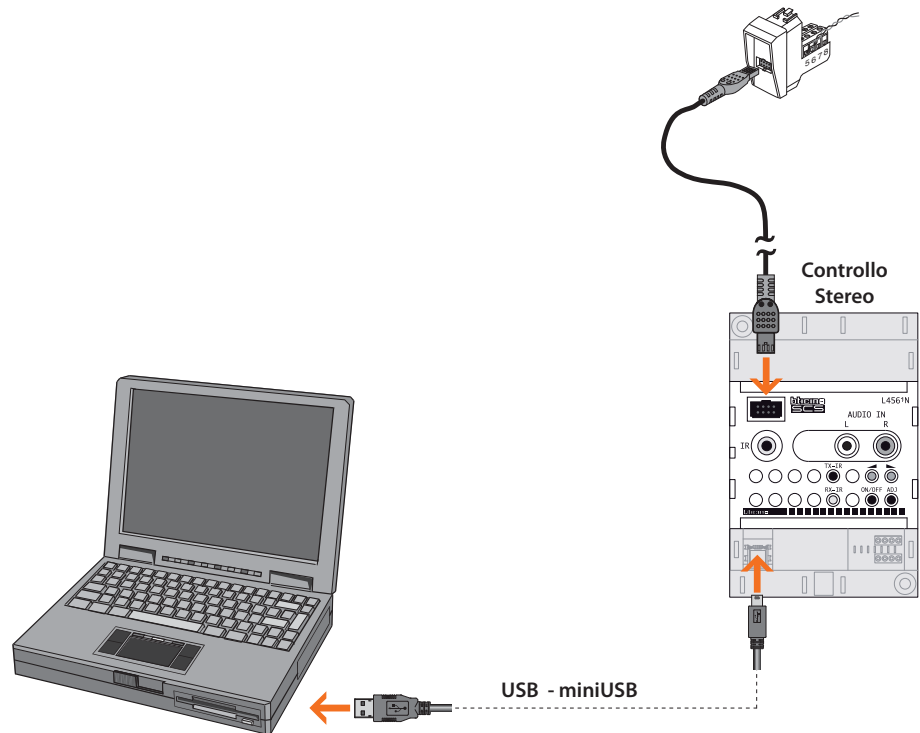
- **Tipologia/Marca (nuovo telecomando)**
In questa sezione è presente la barra degli strumenti con la quale è possibile creare, eliminare o rinominare una Tipologia/marca di telecomando.
- **Telecomandi**
In questa sezione è presente la barra degli strumenti con la quale è possibile creare, eliminare o riacquisire uno o più telecomandi.
- **Comandi disponibili**
In questa sezione è presente la barra degli strumenti con la quale è possibile creare, eliminare ed associare ad eventi i comandi creati.
- **Eventi**
In questa sezione è presente la barra degli strumenti con la quale è possibile eseguire un test dei comandi precedentemente associati agli eventi.
- **Comandi Associati**
In questa sezione è presente la barra degli strumenti con la quale è possibile eliminare i comandi precedentemente creati ed associati.

4.1. Connessione del Controllo Stereo (art. L4561N) ad un PC

È necessario collegare il Controllo Stereo (art. L4561N) ad un PC e assicurarsi che la porta selezionata sia quella giusta.

L'operazione è da eseguirsi così come di seguito indicato:

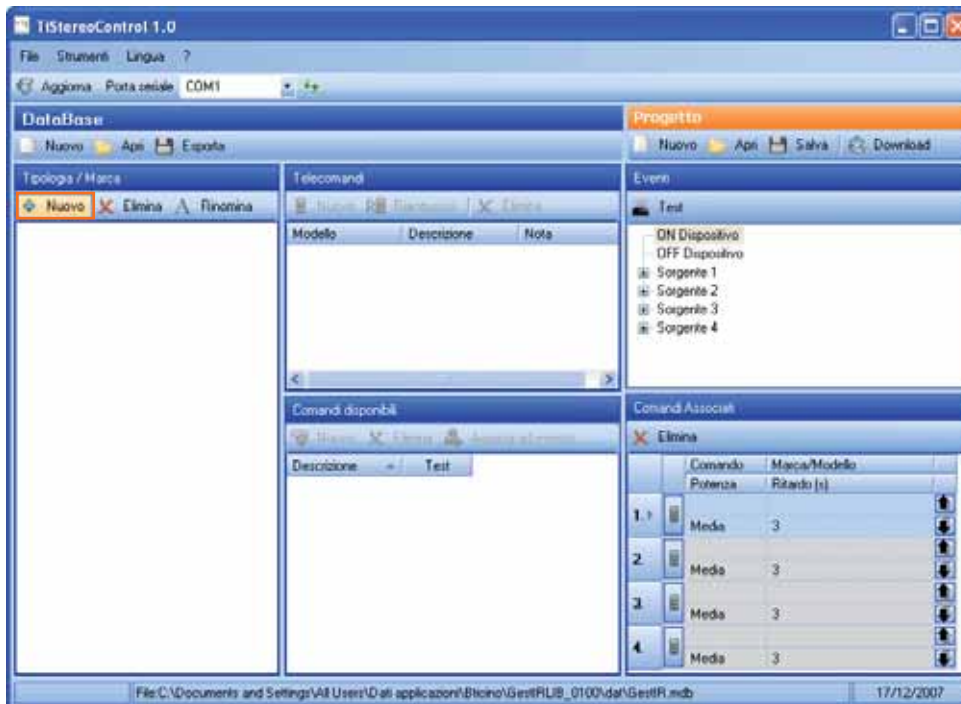
Utilizzare un cavo USB, collegandolo tra il connettore miniUSB del dispositivo e una porta USB del PC.



Affinchè la comunicazione possa avvenire, il Controllo Stereo (art. L4561N) deve essere collegato al BUS e alimentato.

5. Inserimento di un nuovo telecomando

Selezionare dalla barra "Tipologia/Marca" la funzione "Nuovo".



Attenzione: Tipologia, Marca, Modello e Descrizione, sono campi obbligatori.

Apparirà la seguente schermata dove sarà possibile digitare il nome della tipologia da inserire. Di seguito, cliccando il pulsante "Avanti" appariranno le schermate nelle quali inserire la marca, il modello, la descrizione ed un'eventuale nota da attribuire al telecomando che si desidera acquisire.

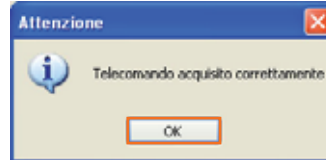


Al termine dell'inserimento dei campi precedentemente citati, cliccando il pulsante "Avanti" e rivolgendo il telecomando verso il dispositivo sarà possibile completare il processo di acquisizione del telecomando desiderato.



Attenzione: Mantenere il pulsante del telecomando in pressione fino al termine dell'acquisizione.


A processo completato apparirà il messaggio che indica la conferma dell'avvenuta acquisizione del telecomando; in caso di errore sarà opportuno verificare che il dispositivo sia collegato al PC e che la porta seriale (COM) sia corretta.



Dopo aver acquisito il telecomando, cliccando il pulsante "OK" apparirà la seguente schermata, dove sarà possibile memorizzare i comandi abbinati al telecomando.

Cliccando "Avanti" e premendo il pulsante del telecomando rivolgendolo verso il dispositivo, sarà possibile completare l'acquisizione del comando.



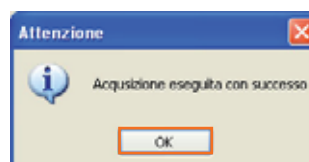
 **Attenzione:** Mantenere il pulsante in pressione fino al termine dell'acquisizione.

Al termine del processo di avanzamento apparirà il seguente messaggio che indica la conferma della prima acquisizione del comando.

Cliccare "OK" e ripetere la pressione del tasto per eseguire la seconda acquisizione.



Al termine del processo un messaggio di conferma indicherà l'avvenuta acquisizione del comando. Cliccare "OK"



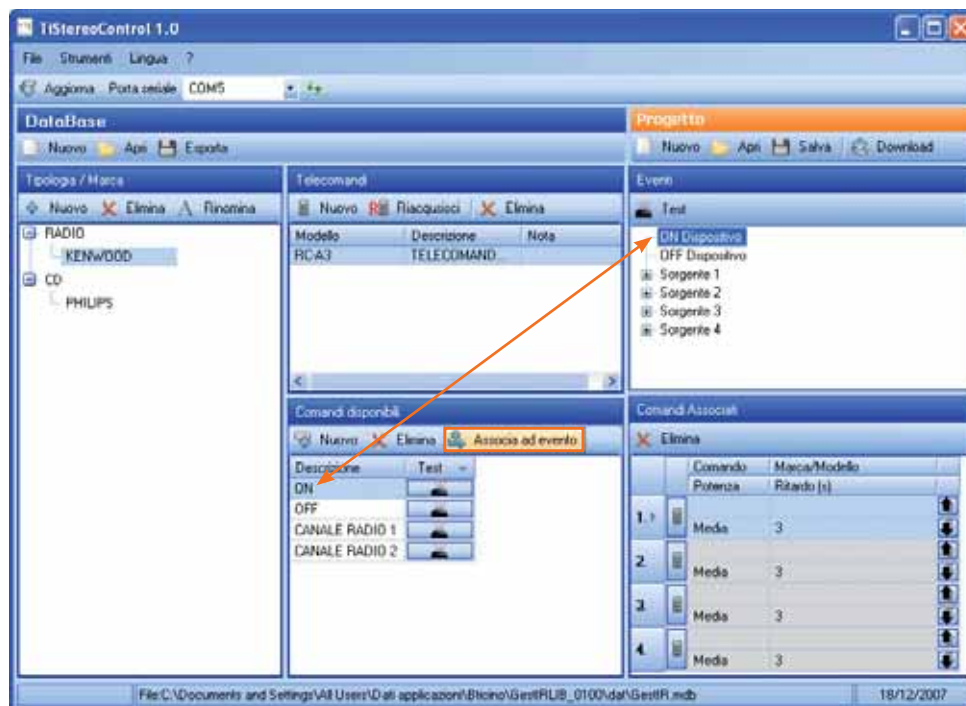
Apparirà la seguente schermata dove sarà possibile, cliccando "Avanti", continuare l'acquisizione dei comandi.
 È possibile creare nuovi comandi dalla barra "Comandi disponibili" anche in un secondo momento



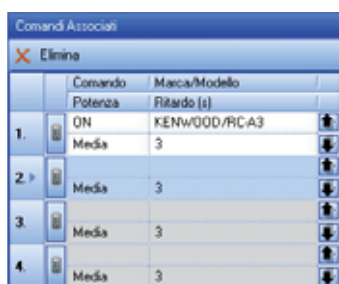
Attenzione: Nel caso si volesse concludere l'acquisizione dei comandi cliccare "Annulla".

6. Associa

La finestra "Eventi" racchiude una serie di eventi ai quali sono associabili più comandi scelti dalla lista (precedentemente creata con l'acquisizione dei comandi) "Comandi disponibili" e associabili cliccando sul comando "Associa ad evento".



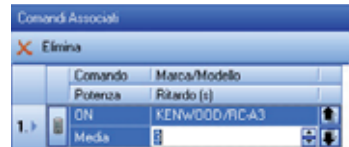
Ogni volta che viene associato un comando ad un evento verrà inserito nella seguente schermata dei "Comandi Associati".
 Selezionando il comando e cliccando sul tasto "Elimina" sarà possibile cancellare il comando associato.



Attenzione: È possibile associare ad un evento fino ad un massimo di 4 comandi".

Ad ogni comando è possibile associare un ritardo di tempo che il controllo stereo attende prima dell'esecuzione del comando successivo, in modo tale da evitare che alcuni comandi possano andare persi.

Cliccando sul valore impostato di default (3), il campo diventa editabile e permette di inserire un ritardo in secondi (da 1 a 60 secondi); impostare il ritardo in funzione del proprio impianti Hi-Fi.



A fianco ad ogni comando associato compare un campo per settare la potenza del segnale (Minima, Media, Massima); di default questo valore sarà impostato su Media.



7. Importa comandi da progetto


Questa funzione permette di importare nel proprio database dei telecomandi presenti in progetti precedentemente salvati.



Cliccare sul pulsante " Apri" per aprire un progetto precedentemente salvato.

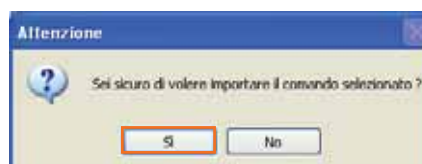
Apparirà la seguente schermata per la scelta del progetto (.xml) da aprire.



Nella sezione "Comandi Associati" saranno evidenziati in rosso eventuali telecomandi non presenti nel proprio database; cliccando sul pulsante  si potranno importare il telecomando ed i comandi associati all'interno del database corrente.

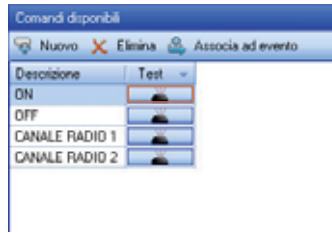


Apparirà la seguente schermata, cliccare "Si" per confermare l'importazione del comando selezionato.

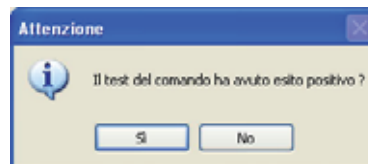


8. Test "Comandi disponibili"

Selezionando, a fianco dei comandi disponibili precedentemente creati, la funzione di "Test" sarà possibile effettuare il controllo del funzionamento del singolo comando.



Apparirà la seguente schermata dove si potrà visualizzare il processo di avanzamento del Test Evento al termine del quale apparirà un messaggio, cliccare sul pulsante "Sì" se il test è stato eseguito correttamente.

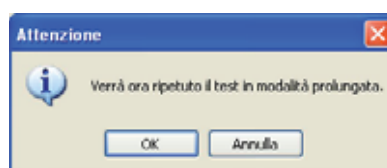


In caso contrario cliccare sul pulsante "No" per ripetere il Test in modalità prolungata.

Apparirà il seguente messaggio, cliccare sul pulsante "No" per confermare la ripetizione del Test in modalità prolungata



Apparirà il seguente messaggio, Cliccare il pulsante "OK" per avviare il Test



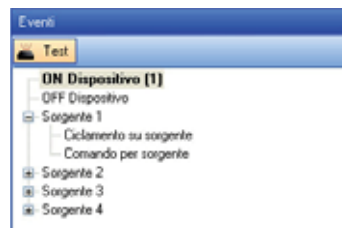
Apparirà la seguente schermata dove si potrà visualizzare il processo di avanzamento del Test Evento al termine del quale apparirà un messaggio di conferma, cliccare sul pulsante "Sì" se il test è stato eseguito correttamente in caso contrario verificare la corretta connessione del dispositivo con il pc.



9. Test "Eventi"

Selezionando gli eventi ON o OFF, oppure un evento delle 4 sorgenti, sarà possibile lanciare il test della sequenza associata a tale evento tramite la funzione Test (presente sulla barra comandi della finestra Eventi).

Essa serve a testare (a dispositivo connesso) la serie dei comandi precedentemente impostati da scatenare a fronte dell'evento selezionato.



Apparirà la seguente schermata dove si potrà visualizzare il processo di avanzamento del Test Evento al termine del quale apparirà un messaggio di conferma indicando che il test è stato eseguito correttamente; in caso contrario verificare la corretta connessione del dispositivo con il pc.

10. Nuovo progetto



Cliccando sul pulsante "Nuovo" è possibile creare un nuovo progetto.

Se il progetto non è ancora stato salvato apparirà il seguente messaggio di avviso.

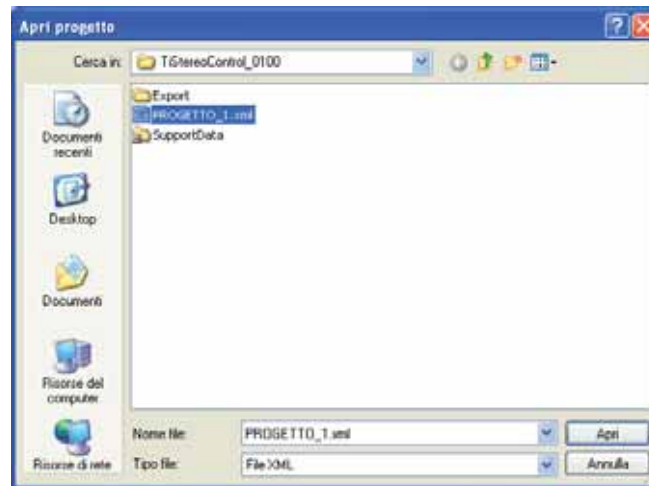


11. Apri progetto



Cliccando sul pulsante "Apri" è possibile aprire un progetto precedentemente salvato.

Apparirà la seguente schermata dove poter andare a scegliere il progetto (.xml) da aprire.



12. Salva progetto



Cliccando sul pulsante "Salva" è possibile salvare il progetto creato.

Apparirà la seguente schermata dove poter andare a salvare il progetto (.xml).



Dopo aver effettuato l'aggiornamento della configurazione eseguire la procedura di ripristino descritta nel manuale di installazione

13. Download progetto

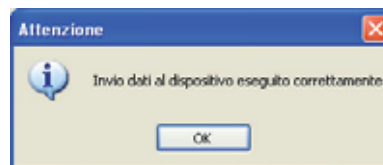


Cliccando sul pulsante "Download" è possibile scaricare il progetto creato sul dispositivo.

Apparirà la seguente schermata con il processo di avanzamento del download.



Quando il processo sarà completato il seguente messaggio di conferma, in caso contrario accertarsi che il dispositivo sia collegato e che la porta seriale (COM) sia corretta



14. Aggiornamento Firmware




Cliccando sul pulsante "Aggiorna" è possibile eseguire l'aggiornamento del firmware sul dispositivo.

Esecuzione:

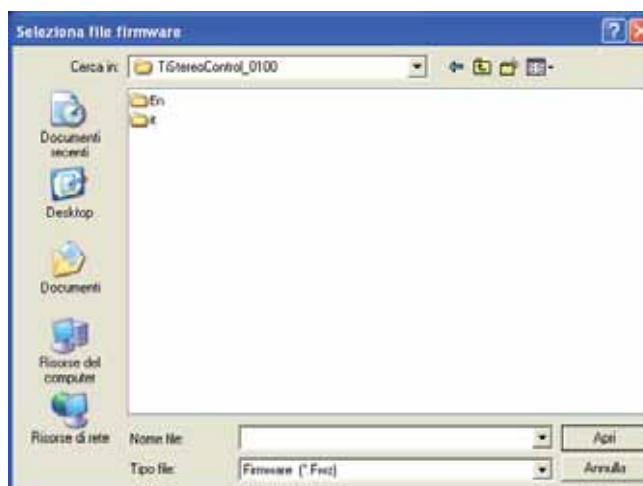
- Collegare il dispositivo (art. L4561N) ad un PC.
- Cliccare sul pulsante "Aggiorna"

Appare la finestra del programma **download firmware** che consente appunto di scaricare il firmware nel dispositivo (art. L4561N).

 **Attenzione:** Assicurarsi che la porta seriale selezionata sia corretta.



- Cliccando sul pulsante "Info" è possibile conoscere le differenze tra il nuovo firmware e le versioni precedenti.
- Cliccando sull'icona "Selezione file" del programma, apparirà la seguente schermata dove sarà possibile selezionare il file .fwz che si intende installare.



- Cliccare "Apri" e in seguito su "Aggiorna" per effettuare il download.
- Cliccare sull'icona "Esci" per uscire dal programma di Aggiornamento Firmware.
- Cliccare sull'icona "Stop" per interrompere l'Aggiornamento del Firmware.



BTicino SpA
Via Messina, 38
20154 Milano - Italia
www.bticino.it

Servizio Clienti

