

**AXOLUTE VIDEO DISPLAY**

**349311**  
**349312**  
**349313**

**Descrizione**

Videocitofono 2 FILI vivavoce per installazione da incasso. E' dotato di display LCD da 2,5" con menù di navigazione OSD ad icone personalizzabile tramite PC per la gestione delle applicazioni MyHOME di: videocitofonia, termoregolazione, diffusione sonora, automazione (scenari) ed antintrusione. Segnalazioni a LED per: esclusione chiamata, stato porta e connessione al posto esterno.

Installabile da incasso in scatola 506E. Da completare con placca di finitura (tutte quelle della serie AXOLUTE per 506E).

Programmazione e configurazione si effettuano tramite il software specifico, scaricabile gratuitamente dal sito [www.homesystems-legrandgroup.com](http://www.homesystems-legrandgroup.com); questa modalità ha il vantaggio di offrire molte più opzioni rispetto alla configurazione fisica.

**Articoli correlati**

506E	Scatola da incasso 3+3 moduli
PB526	Scatola da cartongesso 3+3 moduli
HA/HB4826...	Placca di finitura 3+3 moduli (vedere finiture AXOLUTE)
349319	Base da tavolo per VIDEO DISPLAY

**Dati tecnici**

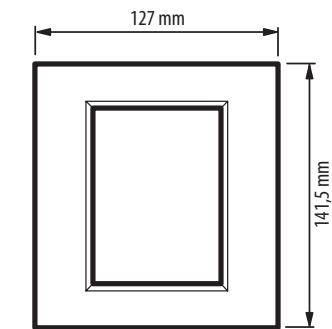
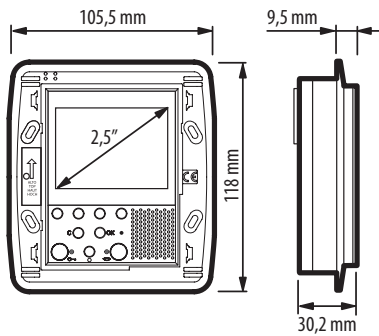
Alimentazione da BUS SCS: **18 – 27 Vdc**

Assorbimento in stand by: **10 mA**

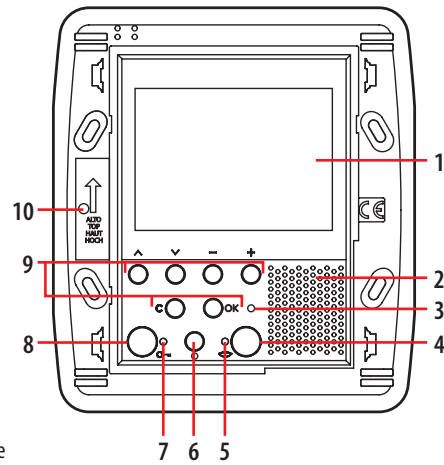
Assorbimento massimo in funzionamento: **320 mA**

Temperatura di funzionamento: **5 - 40°C**

**Dati dimensionali**



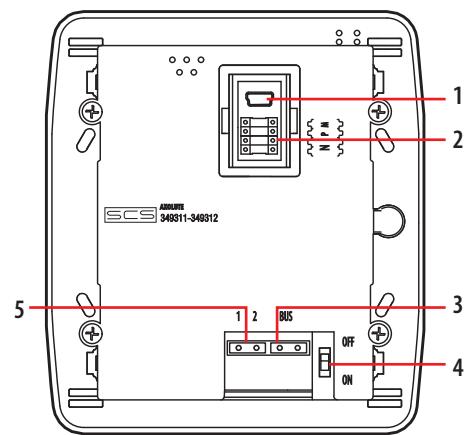
Ingombro massimo con placca di finitura



Frontale

**Legenda**

- 1 - Display LCD a colori da 2,5"
- 2 - Altoparlante
- 3 - LED indicazione esclusione chiamata
- 4 - Tasto connessione; attiva/disattiva la connessione fonica
- 5 - LED indicazione stato connessione
- 6 - Tasto attivazione posto esterno e ciclamento
- 7 - LED indicazione stato serratura
- 8 - Tasto apertura serratura
- 9 - Tasti di navigazione e conferma all'interno del menù
- 10 - Microfono



Retro

**Legenda**

- 1 - Connettore Mini-USB per il collegamento al PC
- 2 - Sede dei configuratori
- 3 - Morsetti di collegamento al BUS/SCS 2 FILI
- 4 - Microinterruttore ON/OFF di terminazione di tratta
- 5 - Morsetto per il collegamento dell'alimentazione supplementare

**Configurazione**

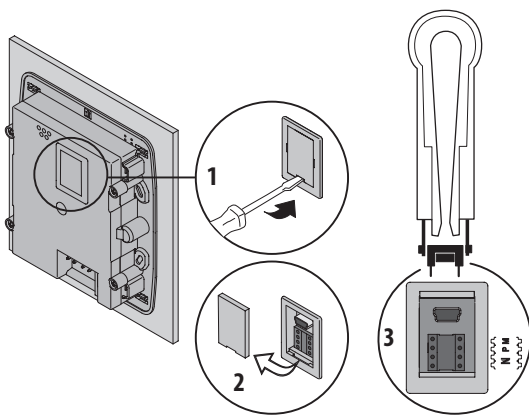
AXOLUTE VIDEO DISPLAY può essere configurato in 2 diverse modalità :

- **Configurazione rapida** (tramite inserimento fisico dei configuratori)
- **Configurazione avanzata** utilizzando il software

La **configurazione rapida** consente all'utente di accedere al menù con funzioni videocitofoniche. E' la classica configurazione a configuratori da inserire nell'apposita sede posta sul retro del dispositivo stesso.

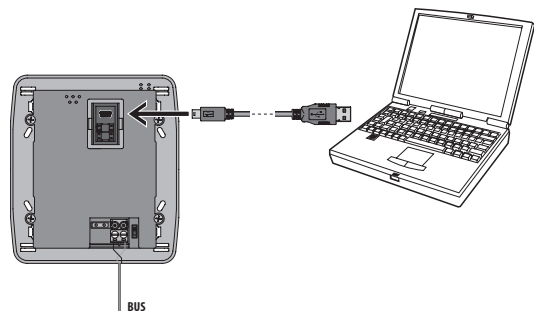
Se nell'appartamento è presente l'interfaccia di appartamento 346850, si consiglia di configurare il videocitofono tramite software.

**ATTENZIONE:** la configurazione del dispositivo effettuata tramite configuratori NON È MODIFICABILE dal menù.



La configurazione avanzata si effettua tramite PC e software specifico, scaricabile gratuitamente dal sito [www.homesystems-legrandgroup.com](http://www.homesystems-legrandgroup.com); questa modalità ha il vantaggio di offrire molte più opzioni rispetto alla configurazione fisica.

Per trasferire la configurazione effettuata con il software o l'aggiornamento del firmware, collegare AXOLUTE VIDEO DISPLAY al PC utilizzando un cavo USB-miniUSB.



Affinchè la comunicazione possa avvenire, AXOLUTE VIDEO DISPLAY deve essere alimentato e non configurato fisicamente.

**N - numero del posto interno**

Il configuratore N assegna ad ogni videocitofono un numero di riconoscimento all'interno dell'impianto. I posti interni devono essere configurati in modo progressivo. Nel caso di posti interni collegati in parallelo (in appartamenti senza 346850, max 3), questi dovranno essere configurati con il medesimo configuratore N. In parallelo al videocitofono di base è possibile installare citofoni, videocitofoni e/o suonerie supplementari.

**P - associazione del posto esterno**

Il configuratore P identifica il PE associato, cioè il primo posto esterno da autoaccendere con la prima pressione del tasto (○) e quale serratura con videocitofono a riposo viene attivata premendo il tasto (○).

**M - modalità di funzionamento**

Il configuratore M identifica il menù principale del dispositivo e quindi le funzioni predefinite utilizzabili (vedi manuale fornito a corredo del prodotto).